



7.4.2017

Jakkukylän aloiteryhmä, Maarit Sippola ym.
Oulun kaupunki
Iin kunta

Jakkukylän aloiteryhmän esitys 21.12.2015

Esitys kuntajaon muuttamisesta Oulun kaupungin ja Iin kunnan välillä

ESITYS

Jakkukylän aloiteryhmä, Maarit Sippola ym., on jättänyt 21.12.2015 Oulun kaupunginhallitukselle esityksen Jakkukylän alueen siirtämiseksi osaksi Iin kuntaa (liitteenä 1 kartta).

Oulun kaupunki on kuntarakennelain (1698/2009) 11 §:n mukaisesti hankkinut esityksestä muutoksen kohteena olevien kuntien valtuustojen lausunnot ja toimitaneet esityksen valtiovarainministeriölle 7.6.2016.

Esityksen perustelut

Esityksen tekijät ovat perustelleet esitystään asukkaiden tahdolla, alueen sijainnilla ja etäisyyksillä, asiointisuunnilla, kulkuyhteyksillä, historiallisilla syillä, yhdyskuntarakenteen kehittämisellä, asukkaiden palveluilla, lähidemokratialla, synergiaeduilla, elinkeinojen kehittämisellä sekä liitoksen vähäisillä vaikutuksilla Oulun kaupunkiin. Esityksessä on arvioitu perustelujen toteutumista ja niiden suhdetta kuntarakennelain 2 §:n mukaisiin kuntajaon kehittämistavoitteisiin ja 4 §:n mukaisiin kuntajaon muuttamisen edellytyksiin.

Jakkukyläläisten luontainen asiointisuunta julkisten ja yksityisten palveluiden osalta on Iin kunnan taajama, jonne matkaa on n. 13 km. Etäisyys Oulun kaupungin keskusta on n. 50 km. Iin kunnan taajaman kautta tapahtuu myös kulku pohjoiseen tai etelään, Ouluun. Jakkukyläläisten pääasialliset työssäkäyntialueet ovat Ii ja Oulu, jonne kuitenkin kuljetaan Iin kunnan taajaman läpi.

Esitystä perustellaan myös kunnallisten palveluiden saatavuudella ja läheisyydellä sekä Iin kuntaan sopivalla palvelurakenteella. Jakkukylän asukkaat käyttävät jo nyt suurelta osin Iin kunnan tarjoamia sosiaali- ja terveydenhuollon palveluja sekä mahdollisuuksien mukaan muita palveluja. Jakkukylässä on vähän kunnallista palvelurakennetta. Iin kunnan palvelurakennetta ei esityksen mukaan tarvitsisi muuttaa, eikä osaliitos lisäisi päällekkäisyyttä.

Jakkukylä kuuluu Oulun rakennusjärjestyksessä kokonaisuudessaan suunnittelu- ja tarveratkaisualueeseen. Oulun kaupunkistrategia ei esityksen tekijöiden mukaan tue haja-asutusalueelle rakentamista ja suunnittelutarveratkaisualueille on vaikea saada rakennuslupaa, mikä hankaloittaa paluumuuttoa alueelle. Iin rakennusjärjestyksessä puolestaan saa suunnittelutarveratkaisuille rakentaminen on helpompaa. Iin kunnan strategia ja rakennusmääräykset tukevat esityksen tekijöiden mukaan kylien kehittämistä.



Jakkukylä oli osa Iin kuntaa vuoteen 1924 asti. Se myös kuuluu samaan talousalueeseen ja vesistöalueeseen. Nauhamaisen jokivarren asutuksen ja toimivan yhdyskuntarakenteen kehittäminen pystytään hoitamaan esityksen tekijöiden mukaan luonnollisemmin Iin kunnan kanssa. Alueen joukkoliikenne on esityksen mukaan nykyisellään heikkoa. Joukkoliikenteen järjestäminen Jakkukylään olisi liissä helpompaa kuin Oulussa lyhyemmän etäisyyden ja luontaisen kulkemisen vuoksi.

Esityksessä tuodaan esille myös elinkeinorakenteen yhteneväisyyksiä Jakkukylän ja Iin välillä, esimerkiksi poronhoitoelinkeinon osalta.

Esityksen tekijät katsovat, että Jakkukylän liittäminen Iin kuntaan vahvistaisi asukkaiden itsehallinnon edellytyksiä ja demokratiaa sekä toisi päätöksenteon lähemmäs, koska valtuustopaikkaan edellyttävä äänimäärä vaaleissa olisi liissä huomattavasti pienempi kuin Oulussa. Vuoden 2012 kuntavaaleissa liissä se oli 39 ääntä, Oulussa 271.

Kuntien lausunnot

Oulun kaupunginvaltuusto on 16.5.2016 lausunnossaan todennut, että Oulun kaupunki suhtautuu myönteisesti esitykseen Jakkukylän osakuntaliitoksesta Iin kuntaan ja kannattaa kuntarakennelain 14 §:n mukaisen valmistavan käsittelyn käynnistämistä asiassa. Oulun kaupunki ottaa lopullisen kannan liitoksen lopullisen esityksen valmistuttua ja nähtävillä olon ja mahdollisten kuntalaisten palautteen jälkeen. Oulun kaupungin käsityksen mukaan Jakkukylän liittyminen Iihin tukee yleisellä tasolla alueen toiminnallisuutta ja aluerakenteen eheyttä.

Oulun kaupunki ottaa lopullisen kannan liitoksen lopullisen esityksen valmistuttua ja nähtävillä olon ja mahdollisten kuntalaisten palautteen jälkeen. Oulun kaupungin käsityksen mukaan Jakkukylän liittyminen Iihin tukee yleisellä tasolla alueen toiminnallisuutta ja aluerakenteen eheyttä.

Iin kunnanvaltuusto on 30.5.2016 lausunnossaan todennut, että se hyväksyy lausunnon Jakkukylän osakuntaliitoksesta Iin kuntaan ja kannattaa kuntarakennelain 14 §:n mukaisen valmistavan käsittelyn käynnistämistä asiassa.

Sekä Oulun kaupunki että Iin kunta viittaa lausunnossaan yhdessä tekemäänsä arviointiin osakuntaliitoksen vaikutuksista. Se on tehty seuraaviin kuntarakennelain 4 §:n edellyttämiin perusteisiin liittyen:

1. kunnan toiminnallisia ja taloudellisia edellytyksiä vastata palvelujen järjestämisestä ja tuottamisesta tai muuten edistää kunnan toimintakykyä
2. alueen asukkaiden palveluja tai elinolosuhteita
3. alueen elinkeinojen toimintamahdollisuuksia tai
4. alueen yhdyskuntarakenteen toimivuutta.

Nämä neljä kohtaa on arvioitu sekä Oulun että Iin kunnan kannalta. Kuntarajan muuttamisen vaikutukset kohdistuvat sen mukaan ensisijaisesti sosiaali- ja terveyspalveluihin sekä varhais- ja koulupalveluihin.

Jos Oulun kaupungin Yli-Iin alueen hyvinvointipalveluiden tarve vähenee kolmanneksen, se merkitsee järjestämisvastuun näkökulmasta hyvinvointipisteen palveluiden vähenemistä kaikissa palveluissa, mutta erityisesti neuvola- ja perhepalveluissa, lääkäripalveluissa ja kouluterveydenhuollossa. Ikäihmisten palveluissa palveluiden tarpeiden pienenemisen vaikutus olisi vähäisempi, sillä Jakkukylän yli

65-vuotiaiden määrä on 28 % (123) Yli-Iin yli 65-vuotiaiden määrästä. Erityispalveluissa (palveluohjaus, sosiaalipalvelut) nykyiset asiakasmäärät ovat pieniä ja niiden väheneminen alueella aiheuttaisi palveluiden tuottamisen kannalta haasteita. Ne pitäisi kytkeä entistä enemmän Oulun kaupungin Kiimingin hyvinvointikeskuksen palveluihin, jossa ne tuotetaan osana erityispalveluiden kokonaisuutta.

Alueella toimii Jakun koulu, jossa on 60 oppilasta ja neljä opettajaa sekä veneenkuljettaja. Ateria-palvelut tuotetaan Yli-Iin koululla. Jakkukylän 60 oppilaasta kaksi (samasta osoitteesta) käy koulussa liitettävän alueen ulkopuolelta. Mahdollinen liittyminen pienentää vuosittain 7.-9. -luokkien ikäluokkia 5-11 oppilasta tämänhetkisen tilanteen mukaan Yli-Iissä. Tällä hetkellä Jakun koululla toimii Oulun kaupungin perhepäiväkoti Leppäkerttu. Toiminnasta vastaa kolme perhepäivähoitajaa.

Jakun koulun henkilöstö ja ryhmäperhepäiväkoti Leppäkertun henkilöstö on kuntalaisten esityksessä esitetty siirrettäväksi Iin kuntaan. Kuntarakennelaisissa on määriteltä, että henkilöstö siirtyy liikkeenluovutusperiaatteella toiseen kuntaan. Myös kuntien välisissä neuvotteluissa Ii ja Oulu näkevät liikkeenluovutuksen lähtökohdaksi valmistellussa osakuntaliitoksessa. Henkilöstön erityistä irtisanomissuojaa kuntaliitos- tai osakuntaliitoksissa ei enää ole kuntarakennelaisissa. Henkilöstön kanssa käydään yhteistoimintamenettelyn mukaiset neuvottelut ja kuulemiset osakuntaliitosprosessin mahdollisesti edetessä.

Arvioidut valtionosuudet ja verotulot alueelta ovat kuntien laskelmien mukaan suuruusluokaltaan samat kuin alueen palveluiden järjestämiskustannukset. Vaatii palveluiden sopeuttamista, jotta käyttötalousmenot vähenevät valtionosuuksien ja verojen verran. Jakun koulun tekninen nykyarvo on 1 352 692 euroa (1.1.2016) on Oulun kaupungin tilakeskuksen teknisen arvonmäärittelyyn perustavan Haahtela -ohjelmiston määrittelyn mukaan. Koulun on tehty mittavia perusparannuksia viime vuosina. Kuntarakennelaisissa puhutaan koulun teknisestä arvosta, jonka mukaisesti koulu siirtyisi osakuntaliitoksessa. Lisäksi Oulun kaupunki ja Iin kunta ovat tehneet selvityksen ulkopuolisella asiantuntijalla (Realia Oy:llä) käyttöarvon (teknisenarvon) määrittämiseksi. Realian tekninen arvo koululle on 1,1 miljoonaa. Oulun kaupunki ja Iin kunta neuvottelevat koulukiinteistön ja siihen kiinteästi liittyvien maa-alueiden ja käyttöomaisuuden korvaamisesta mahdollisessa osakuntaliitoksessa.

Oulun kaupunki omistaa Jakkukylän alueelta maita 65,8 hehtaaria. Metsämaiden ja puuston hinta-arvio on noin 76 000. Oulun kaupunki on valmis myymään maat Iin kunnalle tai julkisilla markkinoilla.

Molempien kuntien valtuustot hyväksyivät myös Iin ja Oulun kaupungin neuvottelemien kokonaisratkaisun 670 000 euron Jakkukylän koulukiinteistön kauppahinnasta, mikäli osakuntaliitos toteutuu. Neuvoteltu kauppahinta sisältää itse kiinteistön ja siihen liittyvän maa-alueen sekä koulun ja päiväkodin käyttöomaisuuden. Lisäksi Oulun kaupunki sitoutuu toteuttamaan vuoden 2016 aikana suunnitellun piharemontin, jonka kustannusarvio on 70 000 euroa.

VALMISTELEVA KÄSITTELY

Valtiovarainministeriö on kuntarakennelain 14 §:n mukaisesti määrännyt esityksen valmistelevalta käsittelystä. Ministeriö on hankkinut esityksestä kuntarakennelain 14 §:n 2 momentin mukaisesti asianomaisen kiinteistörekisterin pitäjän ja maistraatin lausunnot.

Maanmittauslaitos on 23.6.2016 antamassaan lausunnossaan todennut, että kiinteistöjärjestelmän selvyys ja luotettavuus eivät kärsi siirrettäessä esitetty alue Oulun kaupungista Iin kuntaan. Siirrettäväksi esitetyn alueen pinta-ala on 63,11 km². Maanmittaus laati myös tilasijoituksen osoittavan kartan, indeksikartan, yleissilmäyskartan ja tilaluettelon muutosesityksen mukaisesta alueesta.

Pohjois-Suomen maistraatin 19.9.2016 antaman lausunnon mukaan siirrettäväksi esitetyllä alueella asuu 417 henkilöä, jotka kaikki ovat suomenkielisiä.

Kuulemiset

Ministeriö on määrännyt kuntarakennelain 14 §:n 3 momentin mukaan, että muutoksen kohteena olevat kunnat varaavat asukkaalleen ja muille, jotka katsovat asian koskevan itseään, tilaisuuden tehdä huomautus esityksestä. Esitys on ollut nähtävillä sekä Oulun kaupungissa että Iin kunnassa 16.11. – 16.12.2016. Kummallekaan kunnalle ei ole jätetty huomautuksia.

Oulun kaupunginvaltuusto ja Iin kunnan valtuusto ovat todenneet kuntarakennelain mukaisesti, että henkilöstön siirtyminen tapahtuu liikkeenluovutuksella.

Jakkukylän koulussa ja perhepäiväkoti Leppäkertussa työskentelee:

1 Esikoulunopettaja

2 Veneenkuljettaja

3 Luokanopettajaa

4 Perhepäivähoitajaa

Oulun kaupunki yhteistyössä Iin kanssa on järjestänyt Jakun koulun ja perhepäiväkoti Leppäkertun henkilöstölle kuulemistilaisuuden 9.11.2016. Kuulemistilaisuudessa eikä tilaisuuden jälkeen ole noussut henkilöstön osalta huomautuksia henkilöstön siirtymiseen Iin kunnan palvelukseen.

Asiaa käsiteltiin kaupungin henkilöstötoimikunnassa 8.11.2016, jossa ammattijärjestöiltä pyydettiin lausunnot koskien henkilöstön asemaa liikkeenluovutustilanteessa, mikäli osakuntaliitos toteutuu. Henkilöstöjärjestöjen edustajat ilmoittivat henkilöstötoimikunnan kokouksessa 13.12.2016, ettei asiasta ole tarvetta antaa erillistä lausuntoa.

Muutoksen kohteena olevien kuntien valtuustot ovat tämän jälkeen antaneet esityksestä ja sitä koskevista huomautuksista lausuntonsa.

Kuntien lausunnot

Oulun kaupunki on ilmoittanut lausuntonaan kaupunginvaltuuston 30.1.2017 päätökseen perustuen, että se hyväksyy esityksen Jakkukylän liittämisestä Iin kuntaan.

Iin kunta on ilmoittanut lausuntonaan kunnanvaltuuston 27.2.2017 päätökseen perustuen, että se hyväksyy esityksen Jakkukylän liittämisestä Iin kuntaan.

SOVELLETTAVA LAINSÄÄDÄNTÖ

Kuntajaon kehittämisen tavoitteet

Kuntarakennelain 2 §:n mukaan kuntajaon kehittämisen tavoitteena on elinvoimainen, alueellisesti eheä ja yhdyskuntarakenteeltaan toimiva kuntarakenne, joka vahvistaa kunnan asukkaiden itsehallinnon edellytyksiä. Tavoitteena on myös, että

kunta muodostuu työssäkäyntialueesta tai muusta toiminnallisesta kokonaisuudesta, jolla on taloudelliset ja henkilöstövoimavaroihin perustuvat edellytykset vastata kunnan asukkaiden palvelujen järjestämisestä ja rahoituksesta sekä riittävästä omasta palvelutuotannosta.

Kuntajaon muuttamisen edellytykset

Kuntarakennelain 4 §:n mukaan kuntajakoa voidaan muuttaa, jos muutos edistää 2 §:ssä tarkoitettuja kuntajaon kehittämisen tavoitteita sekä parantaa:

- 1) kunnan toiminnallisia ja taloudellisia edellytyksiä vastata palvelujen järjestämisestä ja tuottamisesta tai muuten edistää kunnan toimintakykyä;
- 2) alueen asukkaiden palveluja tai elinolosuhteita;
- 3) alueen elinkeinojen toimintamahdollisuuksia; tai
- 4) alueen yhdyskuntarakenteen toimivuutta.

Kunnan on muodostuttava yhdestä alueesta, joka muodostaa toiminnallisen kokonaisuuden, jollei valtioneuvosto alueellisen eheyden osalta lain 4 luvussa tarkoitettua erityisen kuntajakoselvityksen perusteella toisin päättä. Erityisellä kuntajakoselvityksellä pyritään siihen, että kunta muodostuisi yhdestä alueesta. Alueella tarkoitetaan yhden tai useamman kunnan tai niiden osan muodostamaa aluetta, johon kuntajaon muutos vaikuttaa. Kuntajaon muuttamisen edellytyksiä arvioidaan myös alueen tulevan kehityksen kannalta.

Päätöksenteon edellytykset siirrettäessä kunnan osa toiseen kuntaan

Kuntarakennelain 19 §:n mukaan kunnan osan siirtämisestä toiseen kuntaan voidaan päättää, jos minkään muutoksen kohteena olevan kunnan valtuusto ei vastusta muutosta.

Kunnan osan siirtämisestä toiseen kuntaan voidaan päättää valtuuston vastustuksesta huolimatta, jos:

- 1) muutos on muutosta vastustavan kunnan kannalta vähäinen ottaen huomioon muutoksen vaikutukset kunnan asukasmäärään, maapinta-alaan, kunnallisiin palveluihin, talouteen, elinkeinotoimintaan, yhdyskuntarakenteen kehitykseen tai muihin niihin verrattaviin seikkoihin; tai
- 2) lain 4 §:n 3 momentissa tarkoitettua alueen kehittäminen edellyttää muutosta eikä muutos merkittävästi heikennä muutosta vastustavan kunnan toimintakykyä ja edellytyksiä vastata palvelujen järjestämisestä tai rahoituksesta.

Toimivallan jako valtioneuvoston ja ministeriön välillä

Kuntarakennelain 21 §:n mukaan valtioneuvosto päättää kuntajaon muuttamisesta tai sitä koskevan esityksen hylkäämisestä.

Ministeriö voi päättää kunnan osan siirtämisestä toiseen kuntaan, jos muutoksen kohteena olevan kunnan valtuusto ei ole sitä vastustanut, tai hylätä esityksen kunnan osan siirtämisestä toiseen kuntaan, jos muutoksen kohteena olevan kunnan valtuusto on sitä vastustanut.

Ministeriö voi heti hylätä esityksen kunnan osan siirtämisestä toiseen kuntaan, jos se katsoo, ettei kuntajaon muuttamiselle ole riittäviä edellytyksiä. Muutoin ministeriö määrää esityksen valmistelevalta käsittelystä 14 §:n mukaisesti.

ESITTELIJÄN ESITYS

Esitystä perustellaan kuntarakennelain 2 §:n mukaisista kuntajaon muuttamisen edellytyksistä erityisesti alueellisesti eheän ja yhdyskuntarakenteeltaan toimivan kuntarakenteen kehittämällä, joka vastaa kunnan asukkaiden itsehallinnon edellytyksiä. Perustelut ovat vahvat myös sen osalta, että alueesta muodostuisi toiminnallinen kokonaisuus, jolla on riittävät edellytykset vastata asukkaiden palveluiden järjestämistä ja rahoituksesta.

Maanmittauslaitos on lausunnossaan todennut, että kiinteistöjärjestelmän selvyys ja luotettavuus eivät kärsi siirrettäessä esitetty alue Oulun kaupungista Iin kuntaan.

Esityksen perustelut kytkeytyvät kuntarakennelain 4 §:n 1 momentin mukaisista kuntajaon muuttamisen edellytyksistä etenkin alueen asukkaiden palvelujen ja elinolosuhteiden, elinkeinojen toimintamahdollisuuksien ja yhdyskuntarakenteen toimivuuden parantamiseen.

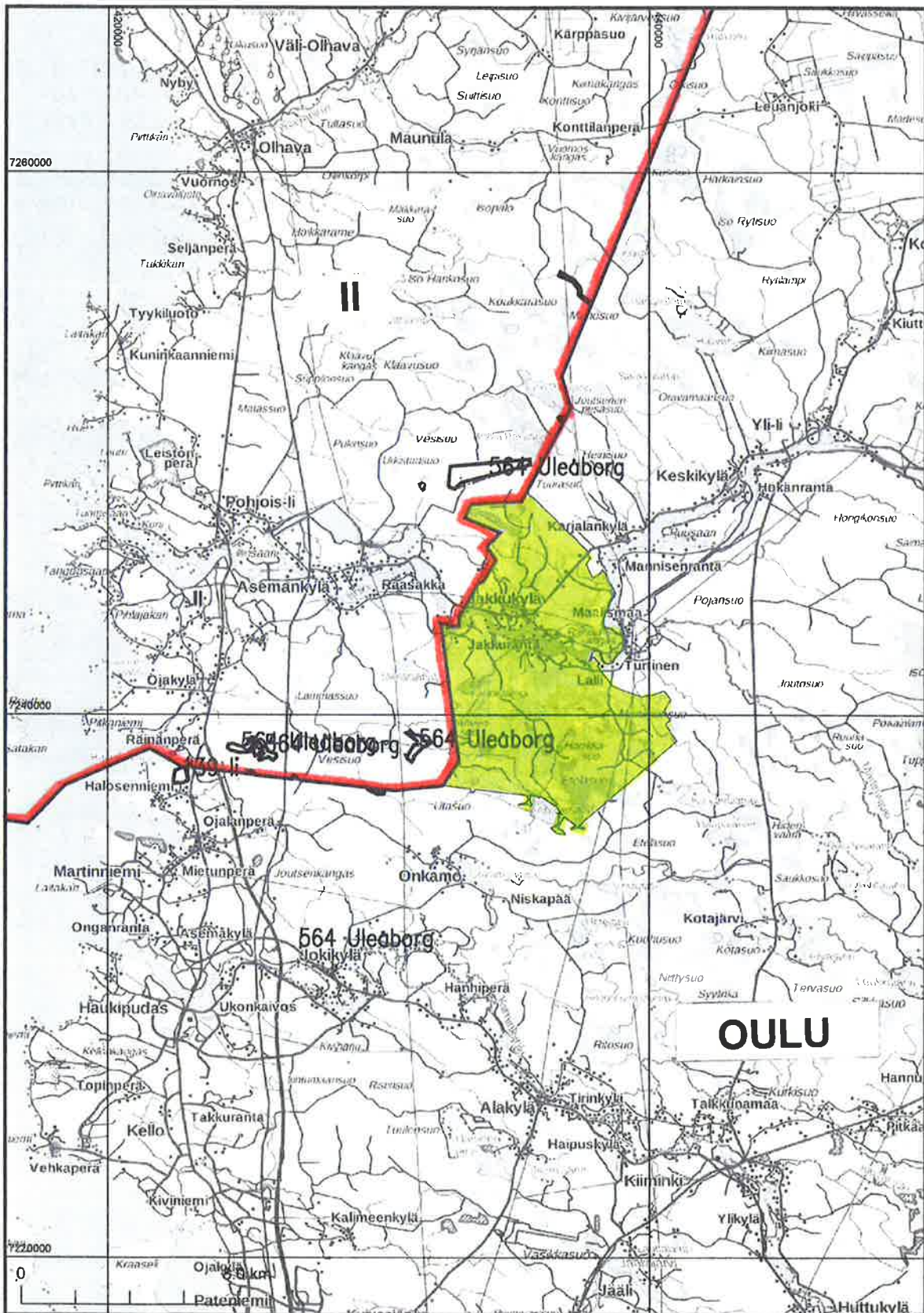
Siirrettäväksi esitetty alue on kooltaan 63,11 km². Tämä on 2,1 prosenttia Oulun kaupungin maapinta-alasta (3 031,64 km²) ja 4,1 prosenttia Iin kunnan maapinta-alasta (1 553,18 km²). Asukkaita alueella on 417, mikä on 0,2 prosenttia Oulun kaupungin asukasmäärästä (200 526) ja 4,3 prosenttia Iin kunnan asukasmäärästä (9 628). Alueen voidaan katsoa olevan Oulun kaupungin osalta pieni, Iin kunnan osalta kohtalainen.

Esitys koskee Oulun kaupunkia ja Iin kuntaa, jotka molemmat puoltava esitettyä muutosta. Näin ollen esitys voidaan hyväksyä kuntarakennelain 19 §:n 1 momentin nojalla.

Otaen huomioon kuntarakennelain 2 §:n mukaiset kuntajaon kehittämisen tavoitteet, 4 §:n mukaiset kuntajaon muuttamisen edellytykset, 19 §:n mukaiset päätöksenteon edellytykset, sekä sen, että molemmat muutoksen kohteena olevat kunnat puoltavat esitettyä muutosta, on esityksen hyväksyminen on perusteltua.

Edellä olevan perusteella esitän, että valtiovarainministeriö päättäisi hyväksyä oheisen esityksen kuntajaon muuttamisesta Oulun kaupungin ja Iin kunnan välillä.

Väestön kielisuhteiden huomioonottamisesta säädetään Suomen perustuslain 17 ja 122 §:ssä. Kielilain 5 §:n 4 momentin mukaan jos kuntajakoa muutetaan, on samalla päätettävä muutoksen vaikutuksesta kuntien kielelliseen asemaan. Koska Oulun kaupunki ja Iin kunta ovat molemmat kielilain 5 §:n perusteella yksikielisiä, suomenkielisiä kuntia, esitys ei aiheuta muutoksia kuntien kielelliseen jaotukseen.



Kartan sijaintitiedoissa voi olla epätarkkuuksia. Kiinteistön tarkka alueellinen ulottuvuus selviää toimitusasiakirjoista ja maastosta. Liittyy kirjeeseen nro MML/2823/040300/2016

Mittakaava 1:200 000

Koordinaattijärjestelmä: ETRS-TM35FIN

 Oulun kaupungista lin kuntaan siirrettäväksi esitetty alue
 kunnanraja

